



**DIRECTION DEPARTEMENTALE
DES FINANCES PUBLIQUES DU
CALVADOS**

**Réaménagement de l'Aile C R+3
du bâtiment Gambetta**

**Centre des Finances Publiques
6 Place Gambetta – 14 CAEN**

**- Cahier des Clauses Techniques Particulières -
LOT 03 - PEINTURE SOL SOUPLE
PHASE DCE**

Maître D'Ouvrage :



DDFIP du Calvados
7 Boulevard Bertrand
14000 Caen

Maître d'œuvre :



CONSTRUCTIF
ZAC Porte de la Suisse Normande - 7 Allée de Cindais
14320 Saint André sur Orne
Tél : 02 31 54 09 79 – contact@constructif.net

FONCTION	NOM	SIGNATURE/DATE
REDACTEUR	S. ALLAIRE	24/07/2025

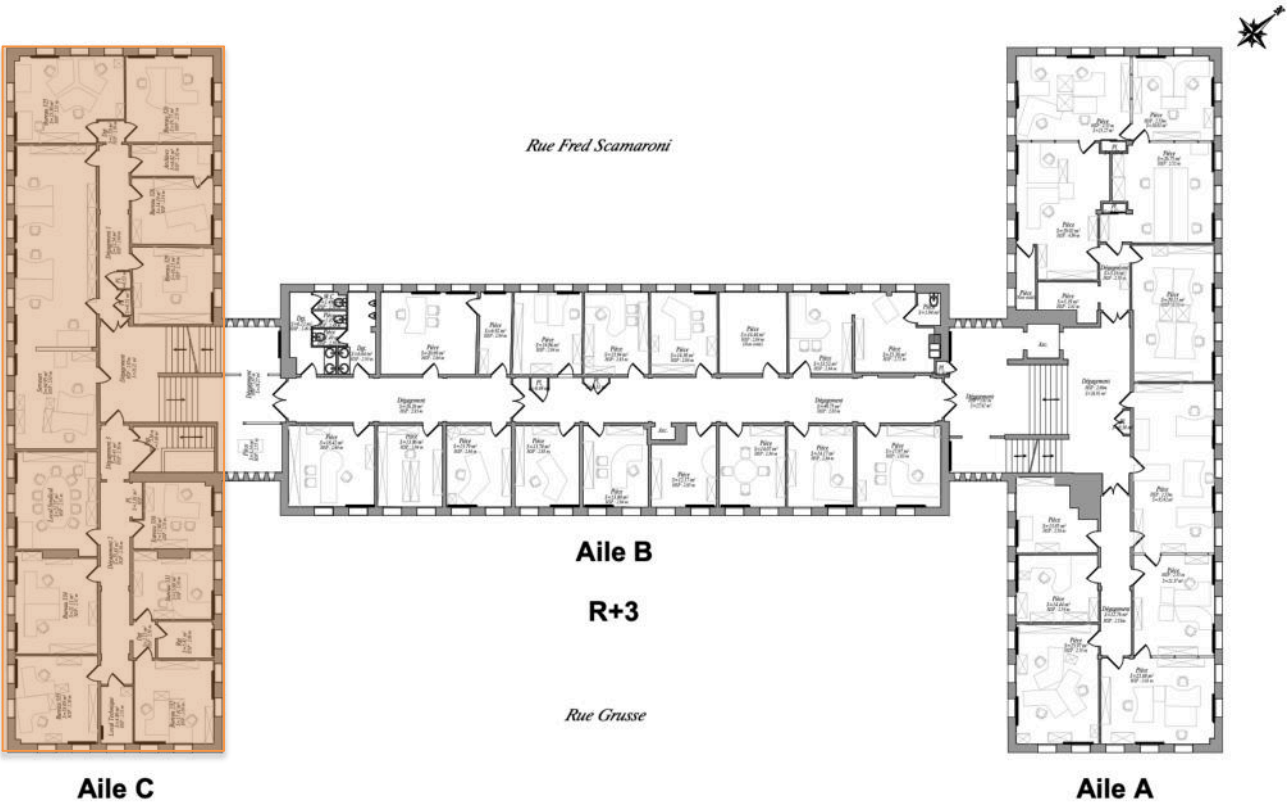
Révision	Date	Nature de la révision
0	24/07/2025	Création du document

DDFIP du Calvados Réaménagement de l'Aile C R+3 du bâtiment Gambetta 6 Place Gambetta – 14 CAEN	Lot 03 Peinture / Sol	
	Ind. 0	Page 2/11

SOMMAIRE

1	PREAMBULE	3
1.1	NATURE DU PROJET	3
2	PEINTURE SOL SOUPLE	5
2.1	PRESCRIPTIONS GENERALES	5
2.1.1	Généralités	5
2.1.2	Documents de références	5
2.1.3	Prescriptions relatives à l'exécution :	5
2.1.4	Études	6
2.1.5	Hygiène et sécurité	6
2.1.6	Obligations de l'Entreprise	7
2.2	DESCRIPTION DES OUVRAGES DE PEINTURE	8
2.2.1	Préparation des supports pour la peinture	8
2.2.2	Peinture	8
2.3	DESCRIPTION DES OUVRAGES DE SOL	10
2.3.2	Nettoyages	11
2.3.3	DOE	11

Plan de localisation de la zone concerné : (Source maitre d'ouvrage)



Données génériques :

Adresse et nom du bâtiment	Secteur du bâtiment	Surface (m²)	Informations complémentaires
6 Place Gambetta 14000 Caen	Aile C – R+3 Zone Orange	Environ 330 m²	Locaux occupés dans l'aile C

DDFIP du Calvados Réaménagement de l'Aile C R+3 du bâtiment Gambetta 6 Place Gambetta – 14 CAEN	Lot 03 Peinture / Sol	
	Ind. 0	Page 5/11

2 PEINTURE SOL SOUPLE

2.1 PRESCRIPTIONS GENERALES

2.1.1 Généralités

Description succincte des travaux :

- Sol Souple hors locaux avec parquet.
- Les peintures des différents supports.
- La dépose et réalisation des revêtements de sol sur les différents supports
- Le nettoyage de livraison.

2.1.2 Documents de références

2.1.2.1 Normes

Tous les matériaux utilisés sont prévus conformes aux prescriptions des normes françaises de classe B et P Européennes de classe EN, en vigueur à la date du marché.

2.1.2.2 DTU / Avis technique

Les ouvrages du présent lot seront étudiés et réalisés conformément aux prescriptions des documents techniques unifiés (DTU) en vigueur à la date du marché. En cas d'absence de DTU, les procédés doivent posséder un Avis Technique en cours de validité ou un agrément du bureau de contrôle.

2.1.2.3 Règles de calculs

- Les spécifications de l'U.N.P. ;
- Les recommandations professionnelles du SNJF ;

2.1.2.4 Autres textes

- les règles de sécurité éditées par le Ministère du Travail ;
- le code de la construction et de l'habitation ;
- les lois et textes ministériels ;
- ainsi qu'aux arrêtés et circulaires précisant les modalités d'application des lois et textes ministériels précités ;
- l'arrêté du 25 juin 1980 portant approbation des dispositions générales du règlement de sécurité contre les risques d'incendie et de panique dans les établissements recevant du public (ERP) et ses arrêtés modificatifs ;
- Arrêté du 20 avril 2017 relatif à l'accessibilité aux personnes handicapées des établissements recevant du public lors de leur construction et des installations ouvertes au public lors de leur aménagement ;
- le présent CCTP ;
- le code du travail.

2.1.3 Prescriptions relatives à l'exécution :

Sont prévus au titre du présent marché :

- La fourniture de tous les matériaux et le matériel nécessaire à leur mise en œuvre ainsi que tous les transports et manutentions diverses.
- Tous les travaux annexes nécessaires à la parfaite tenue et finition des ouvrages.
- Reconnaissance préalable des subjectiles ;
- Précautions à prendre pour la protection des ouvrages non peints ;

DDFIP du Calvados Réaménagement de l'Aile C R+3 du bâtiment Gambetta 6 Place Gambetta – 14 CAEN	Lot 03 Peinture / Sol	
	Ind. 0	Page 6/11

- › Précautions à prendre pour la protection des abords et du voisinage ;
- › Règles générales d'exécution ;
- › Ouvrages préparatoires et accessoires ;
- › Balayage du chantier avant prise de possession ;
- › Dépôt préalable d'échantillons et surfaces témoins ;
- › Réception et entretien, réfection, contrôle ;
- › Nettoyage de mise en service.

État de finition commune à tous les subjectiles

Rappel des états de finition suivant article 6.2.2. du C.C.T.P

- › Finition : C
- › Finition : B
- › Finition : A

En l'absence de précision, l'état de finition «A » est retenu.

Réception des supports

Avant de commencer ses travaux, l'entrepreneur doit réceptionner les ouvrages sur lesquels il aura à intervenir, il sera seul responsable des conséquences et des malfaçons sur ses propres travaux.

2.1.4 Études

2.1.4.1 Études techniques

L'entrepreneur s'attachera les services d'un bureau d'études agréé de son choix pour la détermination des caractéristiques techniques des travaux relevant de son lot.

Les plans d'exécution des ouvrages, les plans de calepinage, etc. sont dus par le titulaire du présent lot qui devra les fournir pour approbation avant tout début d'exécution, au maître d'œuvre, au bureau d'étude de la maîtrise d'œuvre, accompagnés des justificatifs, procès-verbaux et avis techniques demandés. Aucun supplément ne sera accordé pour quelque étude que ce soit.

2.1.4.2 Visa

Le "VISA" du maître d'œuvre est donné pour vérification de la conformité au projet architectural et ne dégage en rien la responsabilité technique de l'entreprise et de son bureau d'étude.

2.1.4.3 Synthèse

L'entrepreneur du présent lot devra intégrer dans l'établissement de ses plans et de ses détails d'exécution, les caractéristiques des ouvrages des autres corps d'état s'incorporant dans ses ouvrages. Il provoquera auprès des autres intervenants la diffusion des informations qui lui sont nécessaires.

2.1.4.4 Exécution

Avant toute exécution, l'entrepreneur aura l'obligation de vérifier que ces documents ne contiennent pas d'erreurs, omissions ou contradictions qui sont normalement décelables par un homme de l'art ; s'il relève des erreurs, ou omissions ou contradictions, il doit les signaler immédiatement au Maître d'Œuvre par écrit. La présente étude sera complétée par la fourniture complémentaire :

- De plans des détails principaux d'exécution.
- De plans d'atelier et de chantier incombant à la présente entreprise.

2.1.5 Hygiène et sécurité

Les entrepreneurs devront donc respecter la réglementation suivant les textes de loi et arrêtés en vigueur. "Tous les auteurs de l'acte de construire ont l'obligation de mettre en œuvre, au cours de la phase de conception et d'élaboration du projet, ainsi que pendant la réalisation de l'ouvrage, les principes de prévention énoncés à l'article L 230-2 du Code du travail."

DDFIP du Calvados Réaménagement de l'Aile C R+3 du bâtiment Gambetta 6 Place Gambetta – 14 CAEN	Lot 03 Peinture / Sol	
	Ind. 0	Page 7/11

2.1.5.1 *PPSPS*

Chaque entreprise, pour ce qui la concerne, est tenue de prendre en compte les dispositions collectives et individuelles du chantier dans l'élaboration de son Plan Particulier de Sécurité et de Protection de la Santé.

2.1.5.2 *Bordereau de prix*

Chaque entreprise devra obligatoirement incorporer dans son offre de prix toutes les prestations relatives à l'application des règles collectives et individuelles relatives à l'hygiène et la sécurité des travailleurs suivant les indications du plan général de coordination et de ses annexes.

2.1.6 Obligations de l'Entreprise

Le devis descriptif n'étant pas limitatif, l'entreprise devra prévoir tous les travaux complémentaires indispensables au complet et parfait achèvement des ouvrages inclus dans son lot et ce, sans qu'il puisse prétendre à aucune modification de son prix forfaitaire pour raison d'omission aux plans et au devis descriptif, étant entendu que l'entrepreneur s'est rendu compte des travaux à effectuer, de leur importance et de leur nature, et qu'il a suppléé par ses connaissances professionnelles aux détails qui pourraient être omis sur les plans et descriptifs.

Dans le cas où à travers les documents établis par les concepteurs certaines stipulations particulières sembleraient avoir été omises ou paraîtraient inadaptées ; l'entrepreneur devra le signaler au cours de l'appel d'offre conformément aux dispositions prévues dans le règlement de consultation.

DDFIP du Calvados Réaménagement de l'Aile C R+3 du bâtiment Gambetta 6 Place Gambetta – 14 CAEN	Lot 03 Peinture / Sol	
	Ind. 0	Page 8/11

2.2 DESCRIPTION DES OUVRAGES DE PEINTURE

2.2.1 Préparation des supports pour la peinture

2.2.1.1 *Reprise enduits suite dépose des cloisons*

L'entreprise titulaire du présent lot devra la réalisation des travaux de préparation des supports avant réalisation des toiles de verres. Cette prestation porte sur les éléments suivants :

- Réalisation d'un enduit de reprise au niveau de l'ancienne emprise des cloisons en jonction avec les murs donnant sur l'extérieur.
- Le ponçage des murs de circulation avec enduit
- La dépose de l'ensemble des papiers peints et toile de verre

Localisation :

- Voir plan

2.2.2 Peinture

2.2.2.1 *Peinture sur toile de verre*

L'entreprise titulaire du présent lot devra la réalisation des travaux de mise en peinture sur toile de verre suivant :

- Niveau de prestation attendue selon les critères suivants :
 - Supports :
 - Murs en pierre de Caen avec enduit mince
 - Maçonnerie avec enduit mince
 - Maçonnerie avec ancienne toile de verre ou papier peint
 - État de finition recherchée : Finition A.
 - Aspect : Satinée et poché.
- Travaux préparatoires : le retrait des toiles de verres existants sur les murs donnant sur l'extérieur, selon DTU 59.1 et 59.4,
- Fourniture et pose d'une Toile de Verre Maille Standard 120g/m², Classement au feu B-S1, d0,
- Travaux de finition : selon DTU 59.1 et 59.4,
 - Peinture satinée à base de résines alkydes en émulsion et acryliques de type EVOLUTEX SATIN de chez SEIGNEURIE ou équivalent,
- Teintes au choix de la maîtrise d'ouvrage.

Localisation :

- Ensemble des murs donnant sur l'extérieur
- Ensemble des murs existants conservés

2.2.2.2 *Peinture sur plaques de plâtre*

L'entreprise titulaire du présent lot devra la réalisation des travaux de mise en peinture suivant :

- Niveau de prestation attendue selon les critères suivants :
 - Supports :
 - Doublage en placo,
 - Habillage des poteaux
 - État de finition recherchée : Finition A.
 - Aspect : Mat poché arrondi.
- Travaux préparatoires : selon DTU 59.1,
- Travaux de finition : selon DTU 59.1,
 - Peinture mate aux résines acryliques en phase aqueuse de type HERMINA de chez SEIGNEURIE ou équivalent,
- Teintes au choix de la maîtrise d'ouvrage.

DDFIP du Calvados Réaménagement de l'Aile C R+3 du bâtiment Gambetta 6 Place Gambetta – 14 CAEN	Lot 03 Peinture / Sol	
	Ind. 0	Page 9/11

Localisation :

- Cloison en placo
- Habillage des poteaux

2.2.2.3 Peinture sur ouvrages bois

L'entreprise titulaire du présent lot devra la réalisation des travaux de mise en peinture suivant :

- Niveau de prestation attendue selon les critères suivants :
 - Supports :
 - Plinthes bois.
 - État de finition recherchée : Finition A.
 - Aspect : Satiné.
- Travaux préparatoires : selon DTU 59.1,
- Travaux de finition : selon DTU 59.1,
 - Peinture laque satinée à base d'une dispersion acrylique polyuréthane en phase aqueuse de type PREMIOR SATIN de chez SEIGNEURIE ou équivalent,
- Teintes au choix de la maîtrise d'ouvrage.

Localisation :

- Plinthes bois.

2.2.2.4 Peinture sur ouvrages métalliques

Mise en peinture finition B.

- Préparation des supports : brossage, application d'une couche de primaire,
- Application de deux couches de peinture glycéro brillante.

Localisation :

- Canalisations de plomberie apparente dans les bureaux

DDFIP du Calvados Réaménagement de l'Aile C R+3 du bâtiment Gambetta 6 Place Gambetta – 14 CAEN	Lot 03 Peinture / Sol	
	Ind. 0	Page 10/11

2.3 DESCRIPTION DES OUVRAGES DE SOL

2.3.1.1 Chape sur plancher béton

Réalisation d'une chape fluide à base de ciment auto-nivelante type SIKA VISCOCHAPE ou équivalent épaisseur 5cm, prête à recevoir le sol souple collé.

Bandes compressibles périphériques épaisseur 5 ou 8mm (bande de désolidarisation)

Feuille de désolidarisation épaisseur 150 microns (polyéthylène)

Compris joint de fractionnement

Compris traitement du joint de dilatation par joint rempli au mastic ou joint préfabriqué mis en place avant coulage.

Localisation :

- Suivant Plan des aménagements existants : Bureau 331 / Dgt

2.3.1.2 Primaires et ragréage

Après préparation du support et application d'un primaire suivant nécessiter, mise en œuvre d'un ragréage P3 de type WEBERNIV FOR, sur toute la surface des locaux décrits ci-dessous qui recevront un revêtement de sol souple collé.

Support : plancher des bureaux sera en bois au R+1 et au RDC sur dalle béton.

Localisation :

- Suivant plans hors locaux carrelés

2.3.1.3 Revêtement de Sol Hétérogène Isophonique PVC

Fourniture et pose d'un revêtement de sol Hétérogène Isophonique PVC :

- Revêtement PVC isophonique multicouche, armaturé, non chargé, à couche d'usure transparente groupe T d'abrasion, sur sous-couche mousse, type TARALAY INITIAL CONFORT 43 de chez GERFLOR ou équivalent,
 - Epaisseur 2 mm.
 - Classement DIN 51130 : R9,
 - Classement UPEC : U4P3E2/3C2,
 - Poinçonnement statique rémanent $\leq 0.20\text{mm}$.
 - Isolation acoustique bruit de choc : 19 dB.
 - Réaction au feu : BflS1,
 - Classement Emissions dans l'air intérieur : Classe A+ (niveau d'émission de substances volatiles dans l'air intérieur, présentant un risque de toxicité par inhalation),
 - Traitement ProtecSol®, facilitant l'entretien et évitant toute métallisation ou entretien par méthode spray pendant toute la durée de vie du matériau.
- Pose collée avec joints soudés, selon prescriptions du fabricant et DTU.
- Coloris selon choix du maître d'ouvrage.

Localisation :

- Ensemble des locaux sociaux (Hors laboratoire et locaux carrelés)
- Stockage/Production/Atelier de Micronisation et local électrique non concernés

2.3.1.4 Barres de seuil

Fourniture et pose de barres de seuils inox de type ROMUS 1006 chaque changement de revêtement de sol.

Les barres de seuil seront vissées.

Localisation :

- Suivant plans : dans les locaux cités ci-dessus.

DDFIP du Calvados Réaménagement de l'Aile C R+3 du bâtiment Gambetta 6 Place Gambetta – 14 CAEN	Lot 03 Peinture / Sol	
	Ind. 0	Page 11/11

2.3.2 Nettoyages

Seront dus au titre des prestations du présent lot dans la zone des travaux le nettoyage général pour la visite des opérations préalables à la réception et livraison comprenant :

- Nettoyage général :
 - o Nettoyage des menuiseries extérieures (face intérieure et extérieure), y compris vitrage.
 - o Nettoyage des revêtements de sol de toutes natures,
- Nettoyage final :
 - o Le nettoyage des sols, murs, plafonds, menuiseries et terminaux des lots techniques avec des détergents efficaces, suivi d'un nettoyage avec détergents désinfectants appropriés aux différents revêtements et locaux.

PREVISION :

- 1 forfait pour le nettoyage.

2.3.3 DOE

Fourniture du dossier des ouvrages exécutés en 2 exemplaires papier et 1 support numérique (CD ou clé USB) : plans, fiches techniques, PV, certificats, etc.

PREVISION :

- 1 forfait pour les DOE

Fin du CCTP.